

f.a.v.

5.1.2e|5.1.2e

provincie
Gelderland



| | |
|--|-------------|
| Gemeente Lochem | |
| Afd.: R | Kopie: |
| Nr.: | |
| Ingekomen | 24 MEI 2023 |
| Waterschap  Rijn en IJssel Vla | |

Nieuwsbrief Klimaatrobuuste inrichting Hagenbeek

Nieuwsbrief nr. 2, mei 2023

Via deze nieuwsbrief willen wij u informeren over de ontwikkelingen op het gebied van natuur en water in en rond het natuurgebied Hagenbeek. Dit is de tweede nieuwsbrief. De eerste nieuwsbrief is in mei 2022 verschenen.

Provincie Gelderland werkt samen met Staatsbosbeheer en Waterschap Rijn en IJssel aan het versterken en uitbreiden van de natuur in Hagenbeek te Barchem (gemeente Lochem). Daar waar kansen liggen voor het verbeteren van de situatie voor agrariërs rondom Hagenbeek willen we die oppakken, zoals het bestrijden van droogte.

Waarom een klimaatrobuuste inrichting van Hagenbeek?

Uit studies naar het functioneren van het watersysteem blijkt dat de kwaliteit en duurzaamheid van het terrein in haar huidige vorm verbeterd kan worden. Die verbeteringen hebben vooral betrekking op het tegengaan van verdroging en verzuring van de bodem. Grondwater, en met name kwelwater, is namelijk essentieel voor vegetatie ontwikkeling.

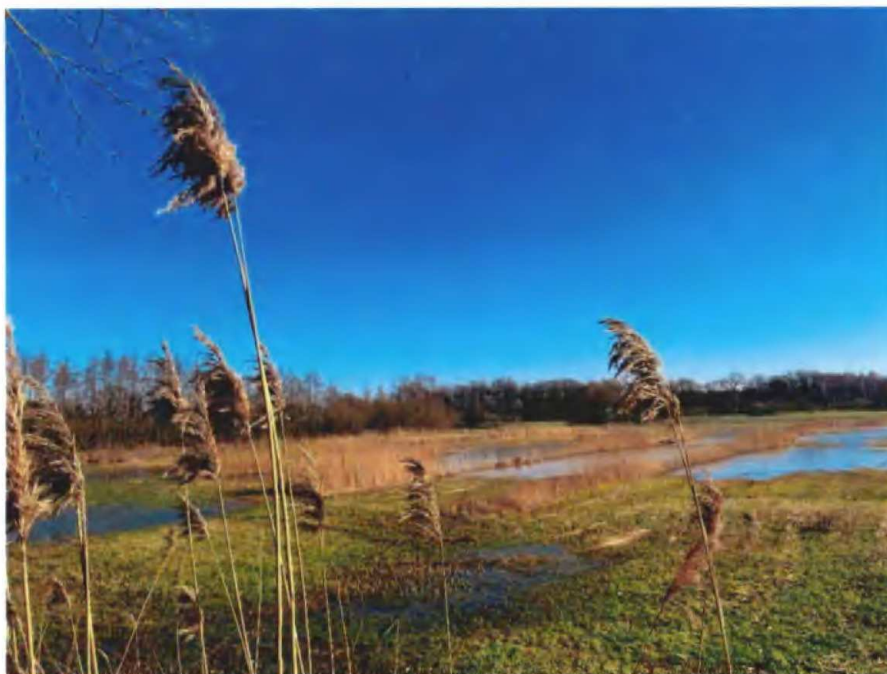


Foto 1 Hagenbeek, foto 5.1.2e|5.1.2e

Met aanpassingen aan de waterhuishouding wordt de natuurkwaliteit in Hagenbeek verbeterd en is het gebied beter bestand tegen de effecten van klimaatverandering. Het primaire doel is niet om het grond- en oppervlaktewaterpeil in het gebied te verhogen, maar om meer baserijk kwelwater in het maaiveld te brengen. Dat gebeurt door het verondiepen of dempen van sloten en greppels in Hagenbeek en het verhogen van het oppervlaktewaterpeil in omliggende watergangen. Hierdoor wordt er op enkele plekken natschade verwacht bij de landbouwgronden direct grenzend aan Hagenbeek. Hiervoor bestaan oplossingen, zoals het ophogen van het maaiveld met vrijkomende grond uit de uitbreiding van het natuurgebied. Omgevingsmanager 5.1.2e 5.1.2e is momenteel in gesprek met direct betrokken (grond)eigenaren en omwonenden over mogelijkheden en oplossingen.

Natuurwaarden in Hagenbeek

Hagenbeek is een relatief jong natuurgebied waar in korte tijd hoge natuurwaarden zijn ontstaan door een gunstige ligging in het landschap. Door alle overgangen van nat naar droog vinden veel zeldzame en kenmerkende plant- en diersoorten een leefgebied. De bijzondere gras- en hooilanden zijn afhankelijk van baserijke kwel: schoon grondwater in het maaiveld. Als de waterstand te diep wegzakt of als er te veel zuur regenwater in het gebied blijft staan, dan verdwijnen deze. Het gaat om blauwgraslanden, veldrusschraallanden en kleine zeggenvegetaties. Door de maatregelen in en rond het gebied wordt de waterhuishouding beter ingeregeld en kunnen soorten van baserijke kwel zich uitbreiden.

Bijzondere soorten die in het gebied voorkomen zijn vaak opvallende verschijningen zoals parnassia, welriekende nachtorchis, moeraswespenorchis en gulden sleutelbloem. Maar er komen ook minder opvallende zeldzame soorten voor zoals mossen, grassen of piepkleine plantjes. Die ontdek je alleen met je neus op de grond. Bijvoorbeeld wolfsklauwmos, draadgentiaan en ondergedoken moerasscherm.

Wolfsklauwmos komt op slechts enkele plaatsen voor in Nederland, vooral in de duinen. Binnenlandse groeiplaatsen zijn uiterst zeldzaam. Dit mosje houdt van baserijk water en staat vaak in drassige slenkjes, laagten of greppels (verspreidingsatlas.nl).



Foto 1 *Wolfsklauwmos*, foto 5.1.2e 5.1.2e



Foto 3 *Draadgentiaan*, foto 5.1.2e 5.1.2e

Draadgentiaan

Draadgentiaan is ongeveer zo groot als een lucifer en vaak nog ietsje kleiner. Dit vrolijke gele bloemetje is een pioniersoort die massaal kan opduiken in nieuw ingerichte gebieden als de bodem voedselarm en niet te zuur is.



Foto 4 *Kruipend moerasscherm*, foto 5.1.2e 5.1.2e

Kruipend moerasscherm

Dit kleine plantje is zeer zeldzaam en staat daarom op de habitatrichtlijn. De zaden van deze soort worden nauwelijks verspreid worden kiemen alleen op opengetrapte plekken. Deze soort is voor haar bestaan afhankelijk van het steeds weer aanboren van de zaadbank. Natuurbeheermaatregelen zijn dus van groot belang voor de overleving van de soort (bron: verspreidingsatlas).

Grondwatereffecten bepalen

Om de effecten van de maatregelen op de grondwaterstand vooraf, tijdens en nadien te meten, plaatst het waterschap peilbuizen. Inmiddels zijn de meeste peilbuizen geplaatst. Daarmee hebben we een gebiedsdekkend meetnet en kunnen we de grondwaterstanden volgen in- en rondom het natuurgebied. De meetgegevens kunt u eveneens binnenkort bekijken op <https://waterdata.wrij.nl>.



Foto 5 Peilbuis afgewerkt met mantelbuis en voorzien van meetapparatuur, foto VCM!

Bouwkundige inspecties

In natte perioden kan een stijging van de grondwaterstand mogelijk leiden tot vochtoverlast en schade aan bebouwing in en rondom het projectgebied. In sommige gevallen ervaart men nu al overlast. Dit zou door de herinrichting kunnen verergeren. Eind 2022 heeft Aveco de Bondt, in opdracht van Waterschap Rijn en IJssel, bij diverse erven/adressen in- en rond Hagenbeek een in- en uitpandige bouwkundige inspecties uitgevoerd. Verder heeft Aveco de Bondt op basis van modelberekeningen en grondwatermetingen beoordeeld of de te verwachten grondwatersituatie kan leiden tot (extra) vochtschade en schade aan kelders. Per adres wordt een rapport opgesteld. In het rapport wordt beschreven of- en zo ja; welke effecten van de vernatting voor de bebouwing te verwachten zijn. Begin dit jaar zijn de laatste locaties door Aveco de Bondt bezocht. Onze omgevingsmanager verstrekt het rapport aan de betreffende eigenaar en licht het rapport toe. Waar dit van toepassing is worden ook de maatregelen besproken.

Aanpassing onderhoudspaden

Onderhoudspaden zijn van oorsprong paden die langs watergangen liggen vanwaar op een veilige en efficiënte wijze het onderhoud aan de watergang kan worden uitgevoerd. Het waterschap heeft in- en rondom Hagenbeek nu vooral smalspoorpaden. Dit zijn paden met een breedte van ongeveer 1,8 m aan weerszijde van de watergang. Deze smalle paden leveren beperkingen op voor het onderhoud.

Al enige jaren is er een groeiende belangstelling voor bredere onderhoudspaden (en zones) langs watergangen. Hierbij gaat het naast onderhoud ook om functies als bufferstroken (verminderen van af- en uitspoeling van meststoffen en gewasbeschermingsmiddelen), het benutten van het maaisel ten behoeve van de landbouw (maaieren en afvoeren om te gebruiken als veevoer of bodemverbeteraar) en het vergroten van de biodiversiteit en daarmee de robuustheid van het watersysteem (herinrichten natuuroevers, realiseren kruidenrijke flora, schuilplaats voor fauna). Daarnaast speelt vanuit bedrijfsbelang een risico op veiligheid voor onderhoudsmedewerkers en doelmatig en efficiënt onderhoud. Om deze doelen te bewerkstelligen zijn bredere paden nodig van bij voorkeur 5 m. Voor het onderhoud van de watergang is het meestal voldoende om deze langs een zijde van de watergang te hebben.



Foto 6 Huidige smalspoor onderhoudspaden, foto 5.1.2e | 5.1.2e

Wanneer u eigenaar bent van een perceel of diverse percelen langs een watergang van het waterschap, zal onze omgevingsmanager met u in gesprek gaan om eventuele mogelijkheden te bespreken.

Planning

Voor het project wordt is een voorlopig inrichtingsplan gemaakt. Komende zomer zullen we het plan in een voorlichtingsbijeenkomst toelichten en eventuele vragen beantwoorden. Door met u in gesprek te gaan én gesprek te blijven, hopen we de kwaliteit van het inrichtingsplan te verhogen. U ontvangt nadere informatie over de nog te plannen inloopbijeenkomst.

Het plan komt pas daarna formeel ter inzage te liggen en de betreffende vergunningsprocedures worden dan opgestart. Dit is naar verwachting eind 2023. Op de vergunningsprocedures is inspraak mogelijk. De uitvoering van de werkzaamheden staan gepland voor 2024.

Contact

Heeft u vragen over het gebiedsproces en/of mogelijke gevolgen voor uw percelen, neem dan contact op met onze omgevingsmanager **5.1.2e** **5.1.2e**. Hij is telefonisch bereikbaar op:

5.1.2e

of per mail:

5.1.2e

5.1.2e

*In de eerste nieuwsbrief hebben we een oproep gedaan voor het aanmelden voor onze digitale nieuwsbrief. Inmiddels hebben we een aantal aanmeldingen binnen, waarvoor dank. Wilt u in het vervolg deze nieuwsbrief digitaal ontvangen? Stuur dan een mail naar **5.1.2e***



Het project wordt financieel mede mogelijk gemaakt door het Europees Landbouwfonds voor Plattelandsontwikkeling; Europa investeert in zijn platteland (POP-3 subsidie).

Legenda toegepaste uitzonderingsgrondslagen

In dit document zijn gedeeltes geanonimiseerd op grond van artikel 5 van de Wet open overheid:

Art. 5.1 lid 2 onderdeel e

De eerbiediging van de persoonlijke levenssfeer, tenzij de betrokken persoon instemt met openbaarmaking

Pagina('s): 1 2 3 4 5