

# Lochemse Inclusie & Diversiteitsagenda 2023 -2026

**VROEGER  
DACHT IK  
DAT  
MIJN BEPERKINGEN  
MIJN GRENZEN  
WAREN**

*Loesje*

# Inclusief en divers Lochem

1. Samenvatting.....	2
1. Aanleiding.....	3
2. Ambitie.....	4
3. Route kaart: Niets over ons, zonder ons.....	5
4. Aan de slag!.....	6
5. Lida: de Lochemse inclusie- & diversiteitsagenda 2023-2026.....	9
6. Verbeter de wereld, begin bij jezelf: de interne organisatie.....	20
7. Financiën.....	21
8. Evaluatie.....	21
9. Bijlagen.....	23
.....	24

## 1. Samenvatting

Voor u ligt de Lochemse inclusie- & diversiteitsagenda (hierna: Lida). In de afgelopen periode is met veel partijen gesproken. Zowel extern al intern. In deze uitvoeringsagenda vindt u een uitgebreide beschrijving van het resultaat dat voortvloeide uit die gesprekken. In bijlage 9.1 staat de opsomming van de acties.

Deze Lida is een eerste aanzet. Niet volledig, en ongetwijfeld kunnen accenten anders worden gelegd. Maar het is vooral een groeibriljant. We starten en op basis van de actualiteit wordt de agenda aangevuld en bijgesteld. Dit maakt de Lida een dynamische uitvoeringsagenda. De Lida is flexibel, passend bij de geluiden uit de samenleving.

Het accent in deze eerste aanzet van de LIDA ligt in eerste instantie op twee thema's: het tegengaan van racisme en discriminatie en de LHBTIQA+ gemeenschap. De opdracht aan de aanjager wordt om ook de groep inwoners voor wie VN-verdrag voor mensen met een handicap bedoeld is, nadrukkelijker te betrekken bij deze agenda. De klankbordgroep die wordt opgezet, biedt daar een uitgelezen kans voor.

Inclusie en diversiteit is niet 'van de gemeente', maar van iedereen binnen de gemeente. Daarom is het voorstel is om een Aanjager inclusie & diversiteit aan te stellen. De aanjager jaagt niet alleen aan, maar monitort ook de voortgang en evalueert. Zo kunnen we waarborgen dat de Lida blijvend aandacht én voortgang krijgt.

# 1. Aanleiding

## 1.1 Inclusief

Een inclusieve samenleving betekent dat iedereen volwaardig en gelijkwaardig, zelfstandig mee kan doen. Dit doen we als gemeente niet alleen. Dit doen we samen met onze inwoners en onze partners.

In juli 2016 werd in Nederland het VN-verdrag inzake de rechten van personen met een handicap van kracht. Kortweg VN-verdrag Handicap. Vanaf dat moment zijn gemeenten verplicht een lokale inclusie agenda op te stellen.

Dit verdrag is een mensenrechtenverdrag. Het gaat over de rechten van mensen met een beperking of chronische ziekte op gelijke behandeling en participatie. Het doel is dat de wereld toegankelijk en inclusief wordt voor iedereen. Fysieke en figuurlijke drempels moeten uit de samenleving weggehaald worden.

Gemeenten moeten passende maatregelen nemen zodat mensen met een handicap zo zelfstandig en onafhankelijk mogelijk kunnen leven.

- o Mensen kunnen kiezen waar, met wie en hoe zij willen wonen en leven;
- o Mensen hebben de beschikking over zorg en diensten die hen ondersteunt bij het meedoen in de samenleving;
- o Iedere inwoners heeft toegang tot informatie, producten, openbare voorzieningen, maatschappelijke diensten, gebouwen en openbare ruimte.

Het gaat hier om geleidelijke verbetering. Bij nieuw beleid moet direct rekening gehouden worden met de positie van mensen met een beperking. Wanneer bij het ontwerpen van beleid gelijk het uitgangspunt 'toegang en bruikbaarheid voor iedereen' is, in plaats van 'toegang en bruikbaarheid voor de gemiddelde gebruiker' sluit je niemand uit.

Belangrijk uitgangspunt daarbij is 'Niets over ons, zonder ons'. Dat houdt in dat mensen met een beperking actief betrokken moeten worden bij het formuleren van beleid en de prioriteiten daarin.

## 1.2 Divers

In de afgelopen decennia kent Nederland een snel veranderende bevolkingssamenstelling. Diversiteit naar herkomst is flink toegekomen en verschilt lokaal van karakter. Deze verandering brengt nieuwe vraagstukken mee voor het samenleven met elkaar. Wat vraagt 'samenleven in verscheidenheid' van onze inwoners? En welk beleid kunnen we als gemeente hierop voeren?

De laatste jaren is in het maatschappelijk debat veel aandacht voor gelijke rechten en gelijkwaardige behandeling. Bewustwording van de verschillen die er zijn en welke impact dat kan hebben op iemands leven is belangrijk. Want diversiteit is een kracht, waar je door inclusie gebruik van kunt maken.

Eind 2018 is het programma Divers & Inclusief gestart. Dit programma is een gezamenlijk initiatief van het ministerie van Sociale Zaken en Werkgelegenheid (SZW) en de VNG. Hierin wordt gewerkt aan handelingsperspectieven voor gemeenten.

### **1.3 Motie 'Op naar een inclusieve samenleving'**

Op 4 juli 2022 nam de gemeenteraad van Lochem de motie 'op naar een inclusieve samenleving' aan. Hierin wordt gevraagd om een bredere insteek bij de inclusieagenda. Naast het VN-Handicap Verdrag wordt er ook aandacht gevraagd voor antidiscriminatie. De oproep in deze motie sluit aan bij het programma Divers & Inclusief.

### **1.4 Motie 'Kleurrijk Lochem'**

Op 13 maart 2023 nam de gemeenteraad van Lochem de motie 'Kleurrijk Lochem' unaniem aan. Hierin wordt gevraagd om een regenboogpad in de openbare ruimte te realiseren. De oproep in deze motie wordt verder vormgegeven in deze uitvoeringsagenda.

## **2. Ambitie**

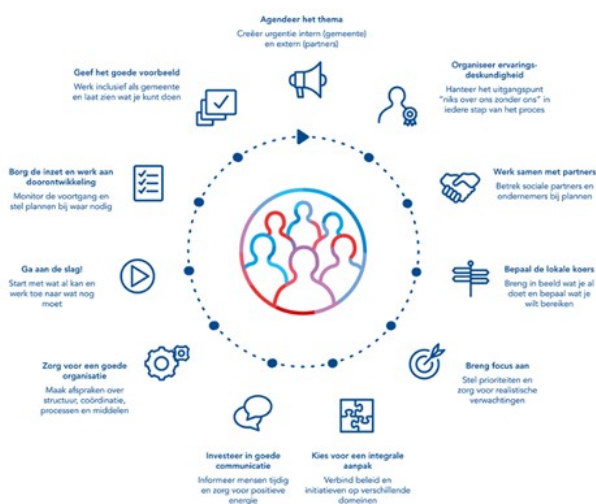
De gemeente Lochem wil een krachtige samenleving zijn. Een krachtige samenleving is een inclusieve samenleving, waar iedereen volwaardig en gelijkwaardig, zelfstandig mee kan doen.

Dat vinden we eigenlijk vanzelfsprekend maar soms zijn er toch (onbewuste) hindernissen die dit in de weg kunnen staan. Inclusie vraagt om aandacht en inspanning van iedereen. Van de gemeente als aanjager, maar ook van inwoners en partners. Daarbij is het belangrijk niet reactief te handelen, wanneer iemand er om vraagt, maar juist proactief in te zetten op een omgeving waarin iedereen zich thuis voelt. Met dit plan willen als gemeente toe werken naar een gemeente waarin iedereen tot zijn recht komt. Zowel onze interne organisatie, als de gehele Lochemse samenleving.

### 3. Route kaart: Niets over ons, zonder ons

#### 3.1 Routekaart

Samen met gemeenten en ervaringsdeskundigen heeft de VNG een routekaart gemaakt. De routekaart beschrijft elf stappen die belangrijk zijn bij het ontwikkelen van de inclusieagenda. Elke stap is een icoon. Het bevat verschillende aandachtspunten en handreikingen die helpen bij de (door-) ontwikkeling van het lokaal beleid.



In het midden van de routekaart staat een icoon. Deze staat voor **iedereen doet mee**: mensen met een zichtbare beperking, mensen met een niet-zichtbare beperking en mensen zonder beperking.

Dit staat ook voor het motto van het VN-Verdrag: **'niets over ons, zonder ons'**. Door mensen met een beperking in het h le proces te betrekken, werken we  cht aan een inclusieve Lochemse samenleving.

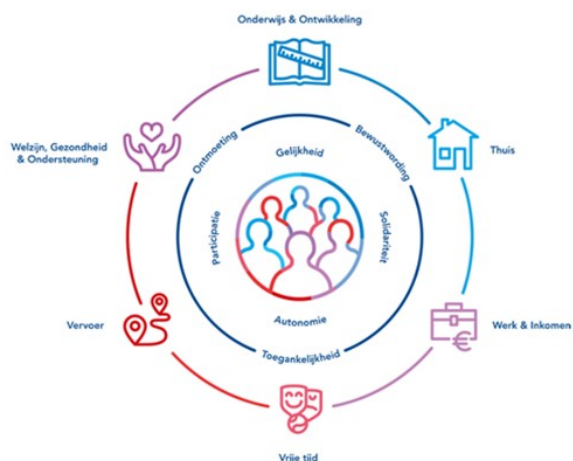
Het gaat ook om een cyclisch proces. Samen met ervaringsdeskundigen en partners de stappen herhalen en op die manier Lochem steeds inclusiever maken.

#### 3.2 Index

De VNG heeft nog een figuur ontworpen. Een index waarin uitgangspunten, de voorwaarden maar ook de betreffende levensdomeinen beschreven worden.

#### De uitgangspunten: gelijkheid, solidariteit, autonomie en participatie

Het beleid dat gemaakt wordt moet ervoor zorgen dat de achterstanden die mensen met een beperking ervaren om volwaardig mee te kunnen doen, worden weggenomen. Het VN-Verdrag heeft de bovengenoemde vier uitgangspunten geformuleerd. Gaat het uit van gelijke rechten? Laat het zien dat we solidariteit hoog in het vaandel hebben staan? Draagt het bij aan autonomie? Zorgt dit beleid er voor dat iedereen kan meedoen? Het is belangrijk ons beleid te toetsen aan deze uitgangspunten. Daarnaast is voor ons diversiteit ook een belangrijk thema.



#### De voorwaarden: bewustwording, ontmoeting en toegankelijkheid

Bewustwording is nodig om inwoners en medewerkers van een gemeente zich te laten realiseren dat er fysieke maar ook figuurlijke drempels in onze samenleving zijn voor mensen met een beperking.

Ontmoeting tussen mensen met en zonder beperking zorgt voor wederzijds begrip en

diversiteit. Toegankelijkheid is de belangrijkste voorwaarde om mee te kunnen doen. Het moet voor iedereen mogelijk zijn ergens (letterlijk) toegang te krijgen en ook weer veilig weg te gaan. In Lochem trekken we dit door voor mensen met een beperking maar ook voor mensen die divers zijn.

### **De levensdomeinen: onderwijs & ontwikkeling, thuis, werk & inkomen, vrije tijd, vervoer en welzijn, gezondheid & ondersteuning**

Deze zes levensdomeinen zijn voor iedereen van belang. Zij beschrijven de verschillende aspecten van ieders leven. Concreet op deze levensdomeinen belemmeringen wegnemen draagt bij aan een inclusievere samenleving.

## **4. Aan de slag!**

Met in ons achterhoofd de aanleiding, onze ambitie en beide handreikingen van de VNG in de hand gaan we in onze gemeente aan de slag.

### **4.1 Doelgroepen**

Vanuit 'Lochem Inclusief en Divers' onderscheiden we drie doelgroepen:

- A. Groep inwoners waar het VN-verdrag voor mensen met een handicap op gericht is. Dit is de groep mensen met een beperking / handicap, zichtbaar of niet zichtbaar, fysiek en mentaal.
- B. Groep inwoners die zich gediscrimineerd kan voelen (anders behandelen, achterstellen of uitsluiten) op basis van (persoonlijke) kenmerken, zoals godsdienst, levensovertuiging, politieke gezindheid, ras, geslacht, nationaliteit, seksuele gerichtheid, burgerlijke staat, handicap, chronische ziekte of leeftijd. Antidiscriminatie gaat over het tegengaan van alle vormen van discriminatie, zoals antisemitisme, racisme en seksisme. Dit is verankerd in het eerste artikel van onze Grondwet en verder uitgewerkt in de wet gelijke behandeling.
- C. Doelgroep LHBTIQ+: groep inwoners die zich om redenen uitgesloten kan voelen van volwaardige deelname aan de samenleving. Ook bij deze groep kan het gaan om discriminatie. Maar het onderwerp is breder. Het gaat bijvoorbeeld ook over hoe we onze inwoners aanspreken en hoe we onze toiletten inrichten.

Alle bovengenoemde doelgroepen zijn in de Lochemse inclusie en diversiteitsagenda opgenomen.

### **4.2 Flexibele Lochemse inclusie- & diversiteitsagenda (Lida)**

In de Lochemse inclusie- & diversiteitsagenda (Lida) staat voor de periode 2023 -2026 welke acties we willen oppakken. We houden de agenda flexibel. Zodat deze tijdens de looptijd geactualiseerd kan worden op basis van de behoefte van de doelgroep. Juist vanuit de gedachte 'Niets over ons, zonder ons'. Steeds weer is de vraag waar de behoefte ligt van de doelgroep en wie daar mee aan de slag gaat.

### **4.3 Gemeente als aanjager**

De gemeente Lochem is aanjager van de Lida. Als aanjager is de gemeente blijvend in gesprek met partijen. De bewustwording moet blijvend gestimuleerd worden. Daarnaast is de gemeente verantwoordelijk voor het monitoren en actualiseren van de agenda.

### **4.4 Mét inwoners en partners**

Zoals al eerder geschreven, doen we dit niet alleen. Maar samen met inwoners en partners. De uitvoering van de agenda is daarmee óók afhankelijk van de beschikbaarheid van tijd en geld bij alle betrokken partijen. We trekken samen op met de adviesraad bij de uitvoering.



De afgelopen maanden stond in het teken van het ophalen van wensen en behoeften uit de Lochemse samenleving en de organisatie. Er is gesproken met

- o maatschappelijke organisaties;
- o religieuze instellingen;
- o betrokken bewoners;
- o de adviesraad Sociaal Domein;
- o buurgemeenten;
- o samenwerkingspartners;
- o de provincie.

Binnen de organisatie is gesproken met

- o de afdelingshoofden;
- o de wethouder;
- o vertrouwenspersonen;
- o verschillende medewerkers;
- o de afdeling Communicatie;
- o de afdeling P&O.

Zowel binnen de organisatie als in de Lochemse samenleving gaat er veel goed, de wil om iedereen mee te laten doen is er. Wel is er nog winst te behalen op de bewustwording dat verscheidenheid / diversiteit óók in Lochem voorkomt.

#### **4.5 Klankbordgroep 'Niets over ons, zonder ons'**

In samenspraak met de adviesraad Sociaal Domein en externe partners vragen we ervaringsdeskundigen om aan de voorkant mee te denken en om achteraf te evalueren. We maken beslissingen die over een bepaalde doelgroep gaan, samen met de doelgroep. We doen dit enerzijds met (Lochemse) ervaringsdeskundigen, anderzijds met professionals.



## 5. Lida: de Lochemse inclusie- & diversiteitsagenda 2023-2026

De thema's uit de agenda zijn opgebouwd volgens de landelijke indeling van Lokale Inclusie van de VNG. Zowel de naamgeving als de logo's zijn overgenomen.

Op de volgende pagina's wordt per thema de definitie beschreven. Vervolgens ziet u per thema wát we al doen, gevolgd door het kopje 'wat gaan we doen' in de komende periode.



### Bewustwording, communicatie en informatie

#### Definitie

Overall om ons heen is informatie. Maar veel van die informatie is niet toegankelijk en herkenbaar voor iedereen. Zo hebben veel mensen moeite om geschreven teksten goed te begrijpen. Daar heb je aangepaste informatie voor nodig. Toegankelijke informatie is dus heel belangrijk.

Meer bewustwording creëren over drempels waar mensen tegenaan lopen is een belangrijke pijler. Daarbij hoort ook het stimuleren van overheden, bedrijven en organisaties om mensen met een beperking en / of van diverse achtergronden, bij het creëren van oplossingen voor gelijkwaardige deelname te betrekken.

#### Wat doen we al?

##### Communicatie

Gemeente Lochem ondertekende de Direct Duidelijk Deal. Dit spraken we af:

1. *We maken beleid om direct duidelijk te communiceren.*
2. *We voeren dit beleid uit en we beoordelen de resultaten.*
3. *We spreken precies af wat we gaan verbeteren en hoe we de resultaten daarvan beoordelen.*
4. *We zorgen ervoor dat onze medewerkers hulp krijgen om direct duidelijk te communiceren*

#### *We doen al veel*

Binnen het gemeentehuis zijn we vooral gaan doen. Elke afdeling heeft een schrijfcoach. De coaches zijn extra opgeleid en geven gevraagd en ongevraagd hulp bij duidelijk schrijven. (Nieuwe) medewerkers krijgen een schrijftraining aangeboden. Bij behoefte bieden we maatwerktrainingen aan. Briefsjablonen en formulieren verbeteren we continu. Daarbij maken we ook gebruik van modelteksten en -brieven van de VNG. We doen dit samen met de mensen. Via de webpagina [www.lochem.nl/directduidelijk](http://www.lochem.nl/directduidelijk) kunnen inwoners feedback geven op brieven. Voor alle medewerkers is er een tool beschikbaar, waarmee je de toegankelijkheid van je teksten kan controleren. De analyse helpt bij het herschrijven naar B1 (brieven, e-mails, publieksteksten) of B2 (nota's). Tenslotte is er een Lochemse schrijfwijzer. In 2023 ontwikkelen we een aanpak voor een lezerspanel. Toegankelijk communiceren zit hem in meer dan alleen taalgebruik. De volgende stap is dat we evalueren, waar nodig blijven stellen en in beleid vastleggen wat we doen, en vooruitblikken wat ons nog te doen staat.

### **Digitale toegankelijkheid**

De projectgroep Digitale Toegankelijkheid heeft de websites van de gemeente Lochem laten controleren op de digitale toegankelijkheid. Hierdoor is in kaart gebracht op welke punten we nog niet voldeden aan de wettelijke eisen en zijn de meeste websites inmiddels aangepast. Daarnaast is er een belevingstraject georganiseerd voor medewerkers. Met speciale brillen konden zij ervaren hóe lastig het is voor een slechtziende (digitale) informatie tot zich te nemen.

### **Informatiepunt Digitale Overheid**

Steeds meer dingen kun je via internet regelen met de overheid, voorbeelden hiervan zijn: Belastingen en toeslagen, zorg regelen, werk zoeken, rijbewijs verlengen, AOW aanvragen, verkeersboetes betalen en nog veel meer. Inwoners moeten dan een DigiD hebben en met een computer kunnen omgaan. Bij de bibliotheken is een informatiepunt waar inwoners met deze zaken geholpen kunnen worden.

### **Laaggeletterdheid**

Om laaggeletterdheid tegen te gaan werken wij onder andere samen met het Taalhuis en de Bibliotheek Berkel & IJssel. Ook Vluchtelingenwerk vervult met de taalcoaches een belangrijke rol voor de nieuwkomers in onze gemeente. Tevens vervullen wij als gemeente het ambtelijk secretariaat van de Vullerfonds. De Vullerfonds ondersteunt diverse onderwijsprogramma's, waaronder het alfabetiseringsproject.

### **Art. 1 NOG**

Gemeenten zijn verplicht om inwoners toegang te bieden tot een meldpunt voor discriminatie. Gemeente Lochem is aangesloten bij een regionaal meldpunt: Art.1 Noord-Oost Gelderland. Deze antidiscriminatievoorziening (ADV) van onze regio is een belangrijke partner op dit onderwerp. We betalen hiervoor een bijdrage van <sup>5.1.2f</sup> per inwoner. Dat komt neer op ongeveer € <sup>5.1.2f</sup>. Op de gemeentelijke website staat een link naar het meldpunt.

### **Vredesweek**

De Vredesweek is een week van bezinning en actie die jaarlijks in de week van 21 september. Deze datum is door de Verenigde Naties uitgeroepen tot Internationale Dag van de Vrede. De Vredesweek wordt jaarlijks door Lochemse maatschappelijke organisaties georganiseerd. De gemeente ondersteunt dit door hierbij aanwezig te zijn.

### **4 en 5 mei**

De jaarlijkse Dodenherdenking en Bevrijdingsdag zijn een belangrijk moment waarop allerlei mensen met verschillende achtergronden samenkomen, niet alleen om het verleden te herdenken, maar ook om in gezamenlijkheid naar het heden te kijken en naar hoe we dichter bij elkaar kunnen komen voor een toekomst waarin iedereen vrij is. Dit ondersteunen wij als gemeente onder andere in de vorm van de aanwezigheid van onze burgemeester, wethouders en / of raadsleden.

### **Orange the World**

Ieder jaar op 25 november wordt er aandacht gevraagd voor geweld tegen vrouwen. Wij doen dit door bijvoorbeeld de logo's van de organisatie op stoepen door de gemeente te spuiten en de Orange the World vlag te hijsen.

### **Coming out day**

Op Coming Out Day die jaarlijks op 11 oktober plaatsvindt, wordt aandacht besteed aan het uit de kast komen; oftewel het moment dat (LHBTIQA+) mensen openlijk uitkomen voor hun seksuele geaardheid of genderidentiteit. In 2022 hebben we als gemeente voor het eerst op

Coming Out Day de regenboogvlag gehesen. Dit hebben we via social media bekend gemaakt om er meer aandacht voor te vragen.

#### **Paarse Vrijdag**

Ieder jaar op de tweede vrijdag van december is het Paarse Vrijdag. Dit is een dag waarop scholieren en studenten door het dragen van de kleur paars op school hun solidariteit kunnen tonen met LHBTIQA+'ers. Dit jaar is er voor het eerst een afvaardiging van het college op Paarse Vrijdag aanwezig geweest op het Staring College. Hierbij is de Achterhoek Pride vlag overhandigd. Deze dag wordt jaarlijks georganiseerd door het GSA (Gender & Sexuality Alliance) op het Staring College.

#### **Ik ben... campagne**

We hebben ons aangesloten bij de ["Ik ben..." campagne](#). Dit is een campagne rondom een korte film, voor en door Achterhoekse jongeren over uit de kast komen. We subsidiëren dit project waarbij de film in de gemeente wordt vertoond en er op scholen voorlichting wordt gegeven over seksualiteit.

#### **Provinciaal onderzoek slavernijverleden**

Erfgoed Gelderland heeft vorig jaar een onderzoek gedaan naar het slavernijverleden in de hele provincie Gelderland. 2023 is het herdenkingsjaar van de afschaffing van de slavernij. Het is dan 150 jaar geleden dat de mensen die in slavernij leefden echt vrij werden. De slavernij werd in 1863 weliswaar officieel afgeschaft, maar de tot slaaf gemaakte mensen moesten nog 10 jaar slavenarbeid blijven verrichten. Uit het onderzoek van Erfgoed Gelderland blijkt dat er ook in de gemeente Lochem enkele sporen van het slavernijverleden liggen. We volgen verdere regionale en provinciale ontwikkelingen.

### **Wat gaan we doen?**

#### **Stimuleren Meldingsbereidheid discriminatie**

De bereidheid voor het melden van discriminatie is laag. Dit is een landelijk gegeven en heeft verschillende oorzaken. Zo weten veel mensen de weg naar een meldpunt niet te vinden, maar ook hebben zij weinig vertrouwen in dat er iets met de melding gebeurt. We zetten in op het verhogen van deze bereidheid door:

- De ADV (regionale antidiscriminatievoorziening) en de mogelijkheid om melding te maken van discriminatie duidelijk op onze website aan te geven. We stimuleren andere organisaties dit ook te doen.
- We treden in overleg met de ADV om mogelijkheden voor een bewustwordingscampagne te onderzoeken. Dit doen we eventueel samen met andere gemeenten uit de regio. We gaan met Art. 1 NOG in gesprek over de mogelijkheden en verwachtingen. Afhankelijk van de uitkomsten van dit gesprek onderzoeken we de mogelijkheid om de financiële bijdrage die wij geven naar € 5.1.2f per inwoner te brengen, dit zou een verdubbeling van de huidige bijdrage zijn.

#### **Ontmoeting tussen culturen**

Eerder werden er ontmoetingen tussen culturen georganiseerd. Nog steeds praten inwoners van Lochem hier met lof over en kijken er met plezier op terug. De initiatiefnemer is gestopt en daarmee is ook deze ontmoeting niet meer teruggekeerd. Als gemeente brengen we organisaties weer bij elkaar en faciliteren een eerste nieuwe ontmoeting tussen culturen. Met deze eenmalige organisatie willen we de Lochemse organisaties motiveren om deze ontmoetingen weer te gaan organiseren.

#### **Aanpak seksuele intimidatie**

- We blijven aandacht besteden aan het bestrijden van geweld tegen mensen. Naast het jaarlijks hijsen van de Orange The World vlag op 25 november gaan we ook:
- Verkennen wat de mogelijkheden zijn tot het verlichten van (openbare) gebouwen en / of bouwwerken.
- Indien er plekken in de gemeente als onveilig worden ervaren kijken waar we welke maatregelen kunnen treffen.

#### **Pop-up test locatie**

We onderzoeken samen met de GGDNOG de mogelijkheid om een pop-up testlocatie voor Soa's te realiseren op lokaal dan wel regionaal niveau.

#### **Regenboog in de openbare ruimte**

Vanuit de samenleving zijn diverse verzoeken gekomen om een regenboog in de openbare ruimte te realiseren. Als voorbeelden werden genoemd een regenboogzebrapad en een regenboogbloemenperk. Ook de motie 'kleurrijk Lochem' roept op om een regenboog in de openbare ruimte te realiseren. Hier gaan we uitvoering aan geven. We doen dit samen met betrokken leerlingen van het Staring College.

#### **GSA**

We ondersteunen het GSA (Gender and Sexuality Alliance) van het Staring College. Een afgevaardigde van het college is aanwezig op Paarse Vrijdag.

#### **De-stigmatiseren van mensen met een psychische kwetsbaarheid**

Vanaf 2023 zetten we in op destigmatisering van mensen met psychische kwetsbaarheid b.v. in de week van mentale gezondheid (oktober) en 'blue Monday' (januari).

#### **Achterhoek Pride**

We sluiten aan bij Achterhoek Pride. Dat doen we door de Achterhoekse regenboogvlag te hijsen in de Pride maand. Daarnaast gaan we organisaties in Lochem stimuleren een bijdrage te leveren aan de Achterhoek Pride maand.

#### **Jongeren weten raad**

In het coalitieprogramma is de wens uitgesproken om meer jongeren te betrekken bij advies en besluitvorming. Hoe dit er uit ziet is nog niet bekend maar inmiddels is gestart met de verkenning hoe te komen tot een passende vorm waarin jongeren raad kunnen geven.



## Vrije tijd

### Definitie

Het thema Vrije tijd gaat over de toegankelijkheid van winkels, sport, cultuur en ontspanning. Is er voldoende aanbod van sport en ontspanning in een gemeente die ook beschikbaar is voor mensen met een beperking? En zijn winkels goed toegankelijk voor mensen in een rolstoel en andersoortige hulpmiddelen zoals scootmobiel of rollator? Is er binnen het aanbod voldoende oog voor diversiteit?

### Wat doen we al?

#### ✚ Aangepast sporten

Met het projectplan aangepast sporten hebben wij het aanbod voor aangepast sporten beter zichtbaar gemaakt. We hebben verenigingen ondersteund bij de toegankelijkheid van de accommodaties en aangepast materiaal. Op de sportdag "Onbeperkt Sportief" is ook de gemeente vertegenwoordigd.

### Wat gaan we doen?

#### ✚ Inclusie in de sport

- We blijven aangepast sporten stimuleren en faciliteren vanuit de lokale coördinator aangepast sporten.
- Indien nodig en gewenst gaan we in samenwerking met Stichting Welzijn Lochem in gesprek met sportverenigingen en sporters over racisme en discriminatie in de sport. Afhankelijk van deze gesprekken bekijken we samen hoe de gemeente de sportverenigingen kan ondersteunen bij het meer toepassen van inclusie.

#### ✚ Inclusieve speeltuinen

- In overleg met speeltuinverenigingen en kinderen met een beperking kijken we waar er vraag is naar inclusieve speeltoestellen.
- Bij nieuw aan te leggen speeltuinen wordt er gekeken of en hoe er inclusieve speeltoestellen kunnen worden ingepast.
- Bij te renoveren speeltuinen wordt er gekeken naar de mogelijkheden voor inclusieve speeltoestellen.



# Vervoer en openbare ruimten

## Definitie

Fysieke toegankelijkheid gaat over de toegankelijkheid (maar ook uitgangelijkheid) van bijvoorbeeld gebouwen. Kan iemand met een lichamelijke handicap overal komen? En geldt dat ook voor mensen met een zintuiglijke of verstandelijke beperking? Ook een brievenbus of een pinautomaat waar je vanuit een rolstoel goed bij kunt, heeft met fysieke toegankelijkheid te maken.

## Wat doen we al?

### ✚ Doelgroepenvervoer

Via PlusOV is vervoer voor specifieke groepen (o.a. leerlingenvervoer) of mensen met een beperking (rolstoelvervoer) mogelijk.

### ✚ Ervaringsroutes

In samenwerking met Stichting Welzijn Lochem en een groep ervaringsdeskundigen zijn er begin 2022 ervaringsroutes georganiseerd voor ambtenaren. Hierbij konden zij ervaren hoe het is om met een visuele beperking of in een rolstoel in onze gemeente te bewegen. Dit heeft geleid tot meer begrip en nieuwe inzichten. Daarnaast is er een onderzoek gedaan naar de toegankelijkheid van looproutes binnen de gemeente.

### ✚ Toegankelijkheid looproutes

In het afgelopen jaar is er een onderzoek gedaan naar de toegankelijkheid van looproutes binnen de gemeente Lochem. Er zijn in totaal 675 knelpunten geconstateerd. In 2023 wordt er aan de slag gegaan met de kleine knelpunten ('quick wins'). Via de Kadernota 2024 is er budget gevraagd voor 2024 en 2025 om de grote knelpunten aan te pakken.

## Wat gaan we doen?

### ✚ Inrichten openbare ruimte op breed publiek

Stimuleren dat de inrichting van de openbare ruimte en van openbare gebouwen afgestemd wordt op een breder publiek. Denk daarbij aan: Ervaringsdeskundigen raadplegen bij het maken van plannen en inrichten van de openbare ruimte of openbare gebouwen.

### ✚ Bewustwording en inclusiewandelingen

- We creëren bewustwording door met regelmaat een ervaringsroute of inclusiewandeling te organiseren. Door dit te ervaren ontstaat urgentiegevoel. We bouwen voort op de ervaringsroutes/inclusiewandelingen die eerder zijn georganiseerd in samenwerking met SWL en verschillende ervaringsdeskundigen.
- De ervaringsroutes/inclusiewandelingen krijgen een vervolg voor medewerkers, college en raadsleden. Dit doen wij samen met SWL en verschillende ervaringsdeskundigen en de Adviesraad Sociaal Domein.

- We creëren bewustwording door vertoning van de gemaakte film naar aanleiding van drie ervaringsroutes en inclusiewandelingen en vervolgens een gesprek te hebben met verschillende ervaringsdeskundigen.

#### **Wijkschouw**

Op verzoek van bewoners een straat of buurt bezoeken in samenwerking met partners (SWL en Circulus Berkel). Via die weg kunnen de inwoners laagdrempelig aangeven welke acties nodig zijn om hun leefomgeving prettiger, veiliger en toegankelijker te maken. We dragen in samenwerking met partners zorg voor duidelijkheid omtrent de opvolging van deze acties.

#### **Openbare toiletten**

- We onderzoeken de mogelijkheid om aan te sluiten bij de Hoge Nood app van de Maag Lever Darmstichting. Hiervoor inventariseren we en brengen we in kaart welke openbare toiletten er in onze gemeente zijn. We benaderen ondernemers / organisaties om hun toiletten openbaar toegankelijk te maken. Als gemeente stellen wij stickers beschikbaar voor deze ondernemers/organisaties die hun toilet open willen stellen om dit herkenbaar en zichtbaar te maken.
- Er komt bewegwijzering voor dichtstbijzijnde openbare toiletten.
- Het College heeft al eerder krediet beschikbaar gesteld voor de verbouw van het Stadshuus, inclusief de bouw van een openbaar mindervaliden toilet. Het bestuur van het Stadshuus zal waarschijnlijk nog dit jaar de uitvoering oppakken.



## Thuis

### Definitie

Verbeteren van de toegankelijkheid van gebouwen. Te zorgen voor de beschikbaarheid van voldoende geschikte woningen en woonvormen voor mensen met een beperking. Het toekomstbeeld is dat we streven naar levensloopbestendig bouwen voor alle woningen.

### Wat doen we al?

#### ✚ **Woningaanpassingen Wmo**

Vanuit de Wmo worden woningen waar nodig aangepast zodat mensen langer, veilig in hun huis kunnen blijven.

#### ✚ **Stichting Welzijn Lochem**

Getrainde vrijwilligers van SWL bezoeken inwoners om samen met hen te onderzoeken hoe inwoners zélf hun woning zo goed mogelijk kunnen aanpassen voor "later".

#### ✚ **(Prestatie-) afspraken Woningbouwcorporaties**

In de jaarlijkse afspraken met IJsseldal Wonen en Viverion besteden we aandacht aan toegankelijkheid van gebouwen en woningen.

### Wat gaan we doen?

#### Woonzorgvisie

In 2023 wordt de woonzorgvisie vastgesteld door de gemeenteraad. De volgende doelgroepen zijn in de woonzorgvisie opgenomen:

- 1) Ouderen (van 65 jaar en ouder), thuiswonend of intramuraal:
  - Met een psychogeriatrische zorgvraag;
  - Met een somatische zorgvraag.
- 2) Mensen met een handicap: waaronder lichamelijke beperking, licht- en zware verstandelijke beperking.
- 3) Mensen met psychiatrische en/of verslavingsachtergrond of complexe psychosociale problemen en/of mensen zover deze vallen onder
  - de doelgroep 'Beschermd Wonen' of;
  - de doelgroep 'Maatschappelijke Opvang'.
- 4) Kwetsbare jongeren: jongeren in de jeugdzorg met opgroei- en opvoedingsproblemen, psychische problemen en stoornissen of jongeren die 18 jaar worden en uitstromen uit de jeugdzorg.





# Welzijn, gezondheid en ondersteuning

## Definitie

Inwoners hebben de beschikking over zorg en diensten die hen waar nodig ondersteunen bij het meedoen in de samenleving

## Wat doen we al?

### ✚ **Wettelijke verantwoordelijkheid**

Vanuit het Rijk zijn gemeenten belast met de uitvoering van de Wmo, Jeugdwet, Publieke gezondheid/GGD, etcetera.

### ✚ **Preventief werken**

Stichting Welzijn Lochem voert meerdere werkzaamheden voor de gemeente uit waarbij de nadruk ligt op het bevorderen van veerkracht, voorkomen van problemen en opvolgende problematiek.

### ✚ **Uitvoering geven aan de preventie nota 'Dichtbij en voorkomen'**

Er is in 2020 een beleidsnota en bijbehorende uitvoeringsagenda vastgesteld, inclusief extra middelen. Deze agenda wordt uitgevoerd.

## Wat gaan we doen?

### ✚ **Uitvoering geven aan de landelijke akkoorden IZA en GALA**

Het 'Integrale zorgakkoord' (IZA) en het 'Gezond en actief leven akkoord' (GALA) die vanaf 2023 in werking zijn getreden, bieden nog meer kansen om preventief gezondheidsbeleid te stimuleren en onderling met elkaar te verbinden. Waar nodig en wenselijk zullen we de koppeling met inclusie zoeken.



## Werk en inkomen

### Definitie

Mensen met een beperking hebben het recht om, net als ieder ander, hun eigen geld te verdienen met werk dat bij hen past en recht op ondersteuning om werk te vinden. Om hun werk zo goed mogelijk te kunnen doen, hebben ze recht op hulpmiddelen. Bijvoorbeeld een aangepaste werkplek of een gebarentolk bij vergaderingen.

### Wat doen we al?

#### ✚ **Wettelijke verantwoordelijkheid**

Gemeenten staan vanuit wetgeving aan de lat hiervoor. Dat is enerzijds vanuit de Participatiewet en de Wmo en anderzijds door lokale regelingen die ervoor zorgen dan inwoners van alle leeftijden kunnen meedoen in onze samenleving. We hebben vanuit inkomen diverse toeslagen en regelingen. Voor werk hebben we diverse instrumenten om mensen te helpen om een passende invulling van de dag te geven als betaald werk (nog) niet tot de opties behoort.

#### ✚ **Social Investment on return**

Bij het afsluiten van contracten het streven om een Social Return On Investment (SROI) paragraaf op te nemen in de aanbestedingsvoorwaarden. We vragen hiermee het bedrijf dat werk voor ons uitvoert om iets terug te doen voor de maatschappij. De meest voorkomende vorm is het aantonen van het in dienst hebben van mensen met een arbeidsbeperking of een andere vorm van afstand tot de arbeidsmarkt. Contracten afsluiten met sociale bedrijven is ook een vorm van SROI, net als het zelf bedenken en uitvoeren van een andere sociale activiteit voor de Lochemse maatschappij. Door deze drie vormen van SROI toe te passen hebben meerdere kandidaten die een uitkering hadden bij 't Baken een baan gevonden.

### Wat gaan we doen?

#### ✚ **Behalen PSO-certificaat**

We streven ernaar om het PSO-certificaat te behalen. PSO staat voor Prestatieladder Socialer Ondernemen. Hiermee meten we de arbeidsparticipatie van kwetsbare groepen op de arbeidsmarkt. We kijken naar wat iemand wel kan, in plaats van naar beperkingen. Op deze manier nemen we als gemeente ook zelf de verantwoordelijkheid om mensen zoveel mogelijk te laten nemen aan de samenleving. Ook door middel van werk.



# Onderwijs

## Definitie

Inclusief onderwijs betekent dat alle jeugdigen zoveel mogelijk samen naar dezelfde school gaan. Dit geldt voor jeugdigen met een beperking, ontwikkelingsachterstand of gedrags- of emotionele problemen. Kinderen krijgen op school de goede ondersteuning.

## Wat doen we al?

### ✚ **Pilots onderwijs en jeugdhulp**

Het thema 'naar inclusiever onderwijs' is opgenomen in de ondersteuningsplannen van de samenwerkingsverbanden onderwijs waar we als gemeente Lochem mee te maken hebben. Dat wil zeggen dat we ons als samenwerkende gemeenten en onderwijs de komende jaren buigen over hoe inclusiever onderwijs eruit moet zien. Door de pilots verbinding onderwijs en jeugdhulp werken we aan een sterker pedagogisch klimaat op de scholen en kan onderwijszorg en jeugdhulp sneller en op maat worden ingezet als dat nodig is. We zien bij onderwijs-zorgarrangementen al mooie (maatwerk)voorbeelden van jeugdigen die met extra hulp toch op een reguliere school kunnen blijven.

## Wat gaan we doen?

### ✚ **Inclusief onderwijs**

In gesprek met de samenwerkende gemeenten en samenwerkingsverbanden bekijken we hoe we kunnen toewerken naar inclusiever onderwijs. We nemen daarbij de 'werkagenda route naar inclusief onderwijs 2035' van de landelijke overheid mee.

### ✚ **Uitbouwen samenwerking onderwijs en jeugdhulp**

Komende jaren bouwen we de samenwerking tussen onderwijs en jeugdhulp verder uit. Door continuering en uitbreiding van de inzet van de gezinscoaches op de scholen in Lochem. Maar ook door versterking van preventieve inzet, bijvoorbeeld trainingen sociale vaardigheid, op de scholen. Waar nodig zetten we in op specifieke doelgroepen.

### ✚ **Onderwijsachterstandenbeleid**

Door het formuleren van nieuw VVE- en onderwijsachterstandenbeleid willen we samen met kinderopvang en scholen het juiste aanbod zoeken om kinderen met een onderwijsachterstand te ondersteunen en te voorkomen.

## 6. Verbeter de wereld, begin bij jezelf: de interne organisatie

Een inclusieve samenleving begint bij jezelf. En als gemeentelijke organisatie willen we graag een afspiegeling zijn van die samenleving. Daarom zetten we in op een werkklimaat van mensen voor mensen, waarin iedereen zichzelf kan zijn. Van de eerste stap in het sollicitatieproces, tot aan de laatste stap in de loopbaan bij gemeente Lochem, of levensfase. Dat gaan we doen door onszelf meer bewust te maken van verscheidenheid van mensen en van onze eigen mogelijke (onbewuste) vooroordelen.

We nemen de volgende stappen:

### **Digitale toegankelijkheid**

- De projectgroep digitale toegankelijkheid blijft inzetten op het komen tot tenminste de wettelijk verplichte digitale toegankelijkheid, voor alle websites van de gemeente.
- De voorwaarden en werkwijzen worden in de organisatie gecommuniceerd.
- De digitale toegankelijkheid wordt gewaarborgd door de verantwoordelijke personen voor de applicaties.

### **P&O**

- Bewustwording van inclusie is belangrijk. We bekijken intern naar de mogelijkheden om bewustwording van inclusie actief onder de aandacht brengen en te houden. Hoe we dit gaan doen, moet nog nader worden vormgegeven.
- Voor medewerkers met (regelmatig) klantcontact gaan we indien gewenst trainingen aanbieden om inclusief handelen blijvend te bevorderen en bewustwording te vergroten. Dit kan bijvoorbeeld gaan over het aanspreken van non-binaire mensen, maar ook over culturele verschillen.
- Voor de organisatie bieden we indien gewenst trainingen aan voor het maken van inclusief beleid.

### **Facilitair**

- In het vlekkenplan wordt gekeken naar voldoende mogelijkheden voor het realiseren van een stillerimte. Dit kan gebruikt worden voor bijvoorbeeld gebed, maar ook om even tot rust te komen. Hiermee creëren we een veilige plek voor bijvoorbeeld hoog sensitieve mensen en geven we religieuze mensen de mogelijkheid om hun geloof actief te belijden.
- Bij het aanpassen van de buitenruimte van het gemeentehuis wordt in samenspraak met mensen met een beperking gekeken naar het optimaliseren van de toegankelijkheid.
- Bij de volgende aanbesteding van de catering besteden we meer aandacht aan diversiteit van eten.

### **Communicatie**

- Nadrukkelijk sturen we op communiceren op B1-niveau. Dat geldt voor onze brieven, berichten op social media en in de krant. Maar ook in de raadsvoorstellen vermijden we vakjargon zoveel als mogelijk. Waar dat niet mogelijk is, proberen we in eenvoudige taal uit te leggen waar we het over hebben.
- Er wordt gekeken naar mogelijkheden om informatie vaker in beeld te delen, door bijvoorbeeld het gebruik van infographics of filmpjes.
- Formulieren evalueren kan een volgende stap zijn. Worden er onnodige gegevens uitgevraagd, waar mensen aanstoot aan kunnen nemen (bijvoorbeeld vragen naar geslacht waar dat niet nodig is). Daarnaast willen we intern het gesprek voeren over inclusieve communicatie en welke keuzes we hierin willen maken. Hierbij kan worden gedacht aan de vorm waarin we inwoners aanspreken.

## 7. Financiën

### 7.1 Aanjager Inclusie en Diversiteit

Om deze agenda de benodigde slagkracht te geven stellen we een aanjager aan voor 24 uur per week. Middelen hiervoor zijn aangevraagd via de Kadernota 2024 voor in de jaren 2024, 2025 en 2026. In 2023 financieren we dit uit regulier budget. In 2026 volgt een evaluatie of de inzet van een aanjager het beoogde effect heeft: de Lochemse samenleving, de Lochemse organisatie wordt steeds een beetje inclusiever.

We stellen een werkbudget van € 5.1.2f per jaar beschikbaar voor het uitvoeren van de inclusie agenda. Uit dit budget kunnen incidentele vragen of de start up van projecten zoals de "Ik ben..." campagne, en de PSO certificering betaald worden.

### 7.2 Activiteiten antidiscriminatie

Vanuit het Rijk ontvangt de gemeente Lochem € 5.1.2f per inwoner voor antidiscriminatie. Dit bedrag zit in de algemene middelen en is niet geoormerkt. Hiervan geeft Lochem op dit moment € 5.1.2f per inwoner aan de antidiscriminatievoorziening Art. 1 NOG. Via deze uitvoeringsagenda stellen we voor om in gesprek te gaan met de uitvoeringsagenda Art. 1 NOG. Op basis van het gesprek kunnen we onze bijdrage dan eventueel verdubbelen naar € 5.1.2f per inwoner. Maar het is dus belangrijk om eerst het gesprek te voeren over de bijdrage en de mogelijkheden om de meldingsbereidheid te vergroten.

### 7.3 Aanvullende subsidies

Samen met de subsidiecoördinatoren worden subsidiemogelijkheden rondom het thema inclusie & diversiteit onderzocht en waar mogelijk of nodig, aangevraagd.

### 7.4 P&C-cyclus

Bij projecten met betrekking tot de toegankelijkheid worden de eventuele meerkosten in het project begroot. Indien nodig worden overige projecten waar budget voor nodig is via reguliere P&C-cyclus aan de raad voorgelegd. Op deze manier kunt u als raad, naast agenderen, meepraten en meedenken over inclusie en diversiteit.

### 7.4 Subsidie voor goede initiatieven

In de subsidieverordening nemen we de mogelijkheid op voor inwonersinitiatieven die de inclusie en saamhorigheid in de gemeente bevorderen een subsidie te ontvangen.

	Inkomsten (p.j.)	Uitgaven (p.j.)	Totale kosten (p.j.)
Aanjager, 24 uur, voor de periode 2023 - 2026, schaal 10		5.1.2f	
Werkbudget		5.1.2f	
Antidiscriminatie gelden	Via algemene uitkering 5.1.2f (0, <sup>5.1.2f</sup> * 3 <sup>5.1.2f</sup> 14 inwoners)	5.1.2f	-
Subsidies initiatieven		5.1.2f	5.1.2f -
Subsidies aanvragen	NTB	NTB	NTB
	5.1.2f -	5.1.2f	

## 8. Evaluatie

We willen niet alleen acties ondernemen voor de bühne, maar echte resultaten behalen. We willen het gevoel van 'erbij horen' vergroten en de diversiteit binnen onze organisatie stimuleren.

Inclusie is niet in cijfers uit te drukken. Maar we willen het gevoel wel proberen te meten. Dit doen we door cijfers maar ook door verhalen op te halen binnen de activiteiten die we doen.

### **8.1 Interne organisatie**

We monitoren door middel van de Nederlandse Inclusiviteitsmonitor. Het gevoel van erbij horen meten we binnen de organisatie op een nader te bepalen manier.

### **8.2 Lochemse samenleving**

In 2026 zetten we in de Lochemse samenleving een enquête uit. Hierin vragen we inwoners naar hun gevoel van saamhorigheid in de gemeente. In deze enquête vragen we ook verbeterpunten uit, waar we vervolgens weer ons beleid op kunnen aanpassen.

## 9. Bijlagen

### 9.1 Lochemse inclusie- & diversiteitsagenda

Pagina	actie	icoon	Uitvoering			
			2023	2024	2025	2026
6	Aanjager aanstellen	-	x			
7	Klankbordgroep oprichten	-	x			
10	Stimulering meldingsbereidheid discriminatie	Bewustwording, communicatie en informatie	x	x		
10	Ontmoeting tussen culturen	Bewustwording, communicatie en informatie		x		
11	Aanpak seksuele intimidatie	Bewustwording, communicatie en informatie		x		
11	Onderzoeken van een pop-up testlocatie	Bewustwording, communicatie en informatie		x		
11	Regenboog in de openbare ruimte	Bewustwording, communicatie en informatie		x		
11	GSA (Gender and Sexuality Alliance)	Bewustwording, communicatie en informatie	x	x	x	x
11	Pride Achterhoek	Bewustwording, communicatie en informatie	x	x	x	x
12	Inclusie in de sport	Vrije tijd	x	x	x	x
12	Inclusieve speeltuinen	Vrije tijd	x	x	x	x
13	Toegankelijkheid looproutes	Openbare ruimten en vervoer	x	x	x	
13	Inrichten openbare ruimte op breed publiek	Openbare ruimten en vervoer	x	x	x	x
13	Inclusie wandelingen	Openbare ruimten en vervoer	x	x	x	x
14	Wijkschouw (alleen op verzoek inwoners)	Openbare ruimten en vervoer	x	x	x	x
14	Openbare toiletten	Openbare ruimten en vervoer			x	x

## 9.1 Vervolg Lochemse inclusie- & diversiteitsagenda

Pagina	actie	icoon	Uitvoering			
			2023	2024	2025	2026
15	Woon-zorg-visie	Thuis	x			
16	Uitvoering IZA	Welzijn, gezondheid en ondersteuning	x	x	x	x
16	Uitvoering GALA	Welzijn, gezondheid en ondersteuning	x	x	x	x
17	Behalen PSO certificaat	Werk en inkomen		x		
18	Inclusief onderwijs	Onderwijs	x	x	x	
18	Uitbouwen samenwerking onderwijs en jeugdhulp	Onderwijs	x	x		
18	Onderwijsachterstanden beleid	Onderwijs	x	x		
19	Digitale toegankelijkheid	interne organisatie		x		
19	Stilteruimte	interne organisatie			x	
19	Buitenruimte gemeentehuis aanpassen	interne organisatie			x	
19	Catering: meer aandacht voor inclusief eten	interne organisatie			x	
19	Communicatie in beeld & geluid	interne organisatie	x	x	x	x
20	Subsidieverordening aanpassen	Interne organisatie	x			



# Legenda toegepaste uitzonderingsgrondslagen

In dit document zijn gegevens geanonimiseerd op grond van:

<b>Wet</b>	<b>Artikel</b>	<b>Omschrijving</b>	<b>Pagina's</b>
Wet open overheid	Art. 5.1 lid 2 sub e	De eerbiediging van de persoonlijke levenssfeer	1
Wet open overheid	Art. 5.1 lid 2 sub f	De bescherming van andere dan in het eerste lid, onderdeel c, genoemde concurrentiegevoelige bedrijfs- en fabricagegegevens	10, 11, 21